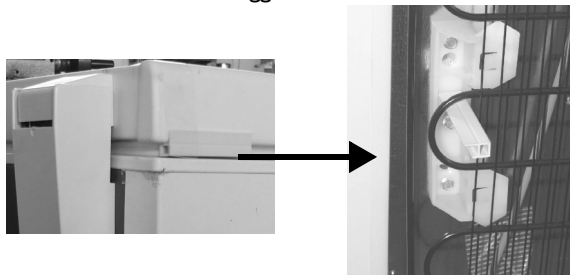


1. Handtag.
2. Säkerhetslås (där sådan finns).
3. Tätninglist.
4. Plugg för avfrostningsvatten (på vissa modeller).
5. Kontrollpanel.
6. Korg (på vissa modeller).
7. Kondensor (på apparatens baksida).

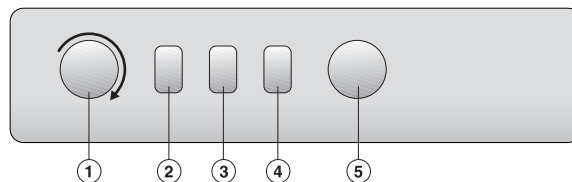
Klimatklass	Rums- temperatur (°C)	Rums- temperatur (°F)
SN	Från 10 till 32	Från 50 till 90
N	Från 16 till 32	Från 61 till 90
ST	Från 16 till 38	Från 61 till 100
T	Från 16 till 43	Från 61 till 110

## INSTALLATION

- Se avsnittet "innan apparaten används".
- **Avlägsna emballaget.**
- **Ta bort de fyra distanselementen som sitter mellan apparaten och locket.**
- **Observera! Två av de fyra skyddena måste placeras på avsedd plats i kondensorns plasthållare på apparatens baksida.**  
Detta är nödvändigt för att garantera att frysen står på korrekt avstånd från väggen.



- Kontrollera att pluggen för avfrostningsvattnet (på vissa modeller) är insatt på korrekt sätt (5).
- För att apparaten skall prestera maximalt och för att undvika skador när locket öppnas, se till att apparaten står på minst 7 cm avstånd från väggen bakom och att det är 7 cm fritt utrymme på båda sidor om apparaten.
- Sätt i de medföljande tillbehören (på vissa modeller).



1. **Termostat:** Används för att reglera temperaturen inuti apparaten.
2. **Röd kontrollampa (på vissa modeller):** Denna kontrollampa tänds när temperaturen inuti apparaten inte är tillräckligt låg för frysförvaring.
3. **Grön kontrollampa (på vissa modeller):** Denna kontrollampa lyser när apparaten är påslagen.
4. **Gul kontrollampa (på vissa modeller):** Denna kontrollampa lyser när snabbinfrysningfunktionen är på.
5. **Snabbinfrysning** (på vissa modeller): Används för att koppla in snabbinfrysningfunktionen.

## Ta apparaten i bruk

- Apparatens temperatur är fabriksinställd för funktion vid -18°C, rekommenderad temperatur.
- Anslut apparaten till elnätet.
- Den gröna kontrollampan (på vissa modeller) tänds.
- Även den röda kontrollampan tänds, eftersom temperaturen inuti apparaten ännu inte är tillräckligt låg för frysförvaring. Normalt sett slocknar den röda kontrollampan sex timmar efter att frysen anslutits till elnätet.
- **Efter att apparaten har anslutits tar det cirka en timme tills temperaturen har sjunkit till korrekt nivå. Under denna tid går det inte att öppna fryslocket. Kontrollera att snabbinfrysningfunktionen inte är inkopplad (den gula kontrollampan som finns på vissa modeller skall vara släckt).**
- Lägg inte in livsmedel i frysen förrän den röda kontrollampan har slocknat.
- Eftersom tätninglisten är tätslutande, går det inte att öppna fryslocket direkt efter att det har stängts. Man måste alltså vänta ett par minuter innan fryslocket kan öppnas.

## Reglering av temperaturen

Välj korrekt temperatur med hjälp av termostaten.

Gör så här för att reglera temperaturen:

- Vrid termostatratten till läge 1 om du vill ha en högre förvaringstemperatur (mindre kallt).
- Vrid termostatratten till läge 6 / om du vill ha en lägre förvaringstemperatur (kallare).
- Om det inte ligger så mycket varor i frysen rekommenderar vi att termostaten ställs på lägre värden (i närheten av "E", när denna symbol finns på termostatens skala).

## INNAN APPARATEN ANVÄNDS

Den produkt som du har förvärvat är uteslutande avsedd att användas i hushållet för förvaring av frysta matvaror, infrysning av färska livsmedel och tillverkning av isbitar.

**Enligt lag är det obligatoriskt att ansluta apparaten till jord. Tillverkaren accepterar inget ansvar för personskador eller skador på husdjur och föremål som uppstår till följd av att givna anvisningar inte har följts.**

1. Ta av emballaget och försäkra dig om att apparaten inte har skadats under transporten, att locket stänger ordentligt och att gummilisten inte är skadad. Återförsäljaren skall upplysas om eventuella skador senast 24 timmar efter leverans.

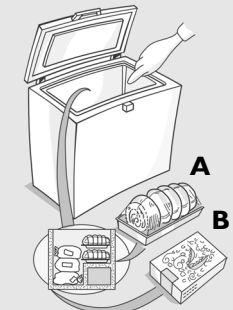
## FRYSA IN LIVSMEDEL

### Förbereda färska livsmedel för infrysning

- Färiska livsmedel som skall frysas in kan slås in i aluminiumfolie eller plastfolie eller läggas i plastpåsar eller plastburkar med lock, förutsatt att dessa är lämpliga för infrysning av livsmedel.
- Livsmedlen skall vara färska, mogna och av allra bästa kvalitet.
- För att färsk frukt och grönsaker skall behålla sina näringsämnen, sin struktur, sin konsistens, färg och smak, skall de om möjligt frysas in omedelbart efter skörd.
- Låt alltid varma livsmedel svalna innan du lägger in dem i apparaten.

2. Vi rekommenderar att du väntar minst två timmar innan du tar apparaten i bruk. Denna tid krävs för att kylsystemet skall fungera på bästa sätt.
3. Se till att installationen och den elektriska anslutningen görs av en behörig fackman i enlighet med tillverkarens anvisningar och lokala säkerhetsbestämmelser.
4. Rengör apparatens insida före användningen.
- Kontrollera att spänningen i din bostad överensstämmer med uppgifterna på typskylten innan apparaten ansluts till elnätet.
- **Den elektriska anslutningen skall utföras i enlighet med gällande lokala bestämmelser.**

## Frysa in färska livsmedel

- Placera matvarorna som skall frysas in så att de kommer i direkt kontakt med apparatens vertikala väggar:
- 
- A) - matvaror som skall frysas in
  - B) - frysta matvaror.
- Undvik att lägga maten som skall frysas så att den kommer i direkt kontakt med frysta livsmedel.
  - Fördela maten som skall frysas i små portioner för att göra infrysningen effektivare och snabbare. Detta gör även att du bättre kan tillvarata de frysta matvarorna.

1. Tryck i snabbinfrysningsskärmen minst 24 timmar innan de färska matvarorna skall läggas in för infrysning i apparaten. Om din apparat inte har en sådan knapp, ställer du termostaten på .
2. Lägg in matvarorna som skall frysas och öppna inte frysluck på 24 timmar. Stäng sedan av snabbinfrysningsskärmen (på vissa modeller).

## FÖRVARING AV MATVAROR

Se apparatens tabell (där sådan finns).

### Märkning av livsmedel

Märk livsmedlet och lägg in det i frysen. Vi rekommenderar att förpackningarna märks med infrysningsdatum så att du vet hur länge matvarorna kan förvaras i frysen.

### Råd om förvaring av frysta livsmedel

Att tänka på när du köper frysta livsmedel:

- Försäkra dig om att förpackningen eller omslaget är intakt eftersom kvaliteten på livsmedlet annars kan ha försämrats. Om förpackningen är skrovlig eller har fuktfläckar har livsmedlet inte förvarats på optimalt sätt och det finns risk att det har börjat tina.

MÅNADER	LIVSMEDEL
1-3	
4-7	
8-12	

- Planera din runda i livsmedelsaffären så att du går till frysdiskret det sista du gör och använd fryspåsar för hemtransporten.
- Lägg in de frysta livsmedlen i frysen så fort du kommer hem.
- Se till att temperaturvariationerna i matvarorna blir så små som möjligt. Respektera det "bäst före datum" som anges på förpackningen.
- Följ alltid anvisningarna om frysförvaring som finns på matförpackningen.

### Anmärkning:

**Förtär omedelbart tinade eller delvis tinade livsmedel. Frysluck är avsedd för tinade livsmedel, såvida du inte först använder det till en maträtt som kräver att livsmedlet tillagas (kokas). När livsmedlet är tillagat kan det frysas igen.**

### Vid längre strömavbrott:

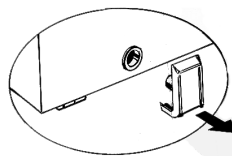
- **Öppna inte fryslocket annat än för att lägga fryssackulatorerna (om sådana finns) ovanpå de frysta matvarorna på höger och vänster sida i frysen. Fryssackulatorerna gör att temperaturen ökar långsammare.**

**FÖRSIKTIGHETSÅTGÄRDER OCH FÖRSLAG**

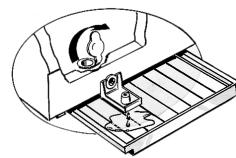
- **Ställ apparaten på plats och kontrollera att den inte står på elsladden.**
- Förvara inte glasbehållare som innehåller vätskor i apparaten, eftersom de kan explodera.
- Förtär inte isbitar eller isglassar direkt efter att de tagits ut ur apparaten. Den låga temperaturen kan förorsaka köldskador.
- Dra alltid ut stickkontakten ur eluttaget eller skilj apparaten från elnätet på annat sätt innan någon typ av rengöring och underhåll görs.
- Placera inte apparaten på en plats där den utsätts för direkt solljus eller i närheten av en värmekälla, eftersom detta ökar energiförbrukningen.
- Förvara och använd inte bensin och andra lättantändliga ämnen i gas- eller vätskeform i närheten av denna apparat eller andra hushållsapparater. Gaserna som utvecklas kan förorsaka brand eller explosion.
- Ställ apparaten på ett golv som klarar att bära upp dess tyngd och på en plats som är lämplig för dess dimensioner och användning och se till att den står i våg.
- Placera apparaten i ett torrt rum med god ventilation. Apparaterna är utformade för att fungera i rumstemperaturer inom bestämda intervaller, som i sin tur är beroende av vilken klimatklass den enskilda apparaten tillhör. Klimatklassen anges på typskylten som finns på baksidan av apparaten. Det finns risk att apparaten inte fungerar på korrekt sätt om den står i ett rum där temperaturen är lägre eller högre än den avsedda.
- Det är lämpligt att apparaten får vara ansluten till elnätet, även om den är tom under kortare tidsperioder.
- Var försiktig när du flyttar apparaten så att inte golven (t.ex. ett parkettgolv) skadas.
- Använd inga andra typer av mekaniska anordningar än dem som rekommenderas av tillverkaren för att påskynda avfrostningen.
- Använd inte elektriska apparater i apparaten, om dessa inte är specifikt auktoriserade av tillverkaren.
- Apparaten är inte avsedd att användas av små barn eller av personer utan lämplig kompetens.
- Låt inte barn leka med apparaten eller gömma sig inuti den. Barn som ägnar sig åt sådana lekar riskerar att bli instängda i apparaten och utsätts för kvävningrisk.
- Elsladden får endast bytas av en auktoriserad servicefirma.
- Använd inte förlängningsladdar eller adaptrar.
- Det måste vara möjligt att skilja apparaten från elnätet, antingen genom att dra ut stickkontakten ur eluttaget eller med hjälp av en tvåpolig strömbrytare som skall sitta mellan apparaten och eluttaget.
- Kontrollera att spänningen på typskylten överensstämmer med spänningen i din bostad.
- Förtär inte den vätska (ej giftig) som finns i frysackumulatorerna (om sådana medföljer).
- Öppna inte apparatens lock oftare än absolut nödvändigt.

**AVFROSTNING AV APPARATEN**

- Vi rekommenderar att frysen frostas av när islagret på innerväggarna har blivit 5-6 mm tjockt.
- Dra ut stickkontakten ur eluttaget.
  - Ta ut alla livsmedel ur apparaten, slå in dem i tidningspapper och lägg dem på en sval plats eller i en frysväska.
  - Lämna fryslocket öppet.
  - Ta ut den invändiga pluggen ur kanalen för avfrostningsvattnet (om sådan finns).
  - Ta ut pluggen ur kanalen på frysens utsida och placera den som på bilden.



- Ställ en skål under pluggen så att vattnet kan rinna ner i skålen. Om det finns en separator kan den användas för detta ändamål.
- Avfrostningen kan påskyndas med en spatel som används för att lossa frostlagret från frysens väggar.
- Lossa även frostlagret som finns på frysens botten.
- **Använd aldrig spetsiga eller vassa metallföremål för att få bort frostlagret. Det finns risk att det uppstår permanenta skador på frysen.**
- **Använd inte frätande produkter och värm inte frysen på konstgjord väg.**
- **Torka frysens insida noggrant.**
- Sätt tillbaka pluggen på avsedd plats efter avfrostningen.

**RENGÖRING OCH UNDERHÅLL**

- Avlägsna frostlagret som finns på de övre listerna (se Felsökning).
- Rengör frysens insida med en svamp som fuktats i ljummet vatten och ett mildt rengöringsmedel efter avfrostningen.
- Rengör motorns ventilationsgaller (i förekommande fall).
- Ta bort dammet från kondensorn på apparatens baksida.

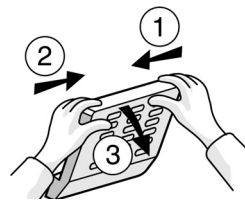
**Dra ut stickkontakten ur eluttaget innan någon typ av underhåll görs.**

**Använd inte slipmedel, slipande svampar eller fläckborttagningsmedel (t.ex. acetone, trikloretylen) för att rengöra apparaten.**

**För att frysen skall fungera på korrekt sätt rekommenderar vi att rengöringen och underhållet görs minst en gång per år.**

**BYTE AV LAMPAN I LOCKET (PÅ VISSA MODELLER)**

- Dra ut stickkontakten ur eluttaget.
- Ta bort lampskyddet enligt anvisningarna på bilden. Följ anvisningarna i angiven ordning.
- Skruva ur lampan och byt till en ny med samma Volt och Watt.
- Sätt tillbaka lampskyddet och sätt in stickkontakten i eluttaget igen.

**FELSÖKNING****1. Den röda kontrollampen (på vissa modeller) lyser med fast sken.**

- Är det strömavbrott?
- Har avfrostningsfunktionen startats?
- Är apparatens lock ordentligt stängt?
- Står apparaten i närheten av en värmekälla?
- Är termostaten inställd på rätt sätt?
- Är ventilationsgallret och kondensorn rena?

**2. Apparaten är ovanligt bullrig.**

- Har apparaten ställts i våg?
- Står apparaten så att den vidrör andra möbler eller föremål som kan förorsaka vibrationer?
- Har emballaget avlägsnats från apparatens botten?

**Anmärkning:** Det är helt normalt att man hör hur kylgasen cirkulerar, även efter att kompressorn har stannat.

**3. Den gröna kontrollampen (på vissa modeller) är släckt och apparaten fungerar inte.**

- Är det strömavbrott?
- Är stickkontakten ordentligt insatt i eluttaget?
- Är elsladden hel?

**4. Den gröna kontrollampen (på vissa modeller) är släckt, men apparaten fungerar.**

- Den gröna kontrollampen är trasig. Kontakta närmaste serviceavdelning för att byta den.

**5. Kompressorn fungerar kontinuerligt.**

- Har varma livsmedel lagts in i apparaten?
- Har fryslocket varit öppet en längre stund?
- Har apparaten placerats i ett för varmt rum eller i närheten av en värmekälla?
- Är termostaten inställd på rätt sätt?
- Har du av misstag tryckt in snabbinfrysningknappen (på vissa modeller)?

**6. De bildas för mycket frost på de övre listerna.**

- Sitter pluggarna korrekt i kanalen för avfrostningsvattnet?
- Är frysens lock ordentligt stängt?
- Är frysens lock skadat eller deformerat? (Se "Installation")
- Har de fyra distanselementen avlägsnats? (Se "Installation")

**7. Det bildas kondens på frysens ytterväggar.**

- Det är helt normalt att det bildas kondens under speciella omgivningsförhållanden (fuktigheten överstiger 85%) eller om apparaten är placerad i ett fuktigt och dåligt ventilerat rum. Detta försämrar dock inte frysens prestationer.

**8. Frostlagret på frysens innerväggar är inte jämntjockt.**


- Detta är helt normalt.

**MILJÖRÅD****1. Förpackning**

Förpackningsmaterialet kan återvinnas till 100% och är märkt med återvinningssymbolen. Följ lokala bestämmelser när förpackningen skall kasseras. Förpackningsmaterialet (plastpåsar, delar i styrenplast, o.s.v.) skall förvaras utom räckhåll för barn. Det kan vara farligt.

**2. Skrotning**

Denna produkt är tillverkad av material som kan återvinnas. Denna produkt är märkt enligt EG-direktiv 2002/96/EEG, Waste Electrical and Electronic Equipment (WEEE). Genom att se till att denna apparat återvinnas på korrekt vis, ser kunden till att förebygga eventuella negativa konsekvenser för miljö och hälsa.

Symbolen  på produkten eller i medföljande dokumentation visar att denna produkt inte får behandlas som vanligt hushållsavfall. Den skall i stället lämnas in på en lämplig uppsamlingsplats för återvinning av elektrisk och elektronisk utrustning. Klipp av elsladden innan apparaten skrotas så att apparaten blir obrukbar. Avlägsna även dörrar och hyllplan så att barn inte kan stängas in i apparaten. Följ lokala bestämmelser om avfallshantering när apparaten skall skrotas. Lämna apparaten till en auktoriserad återvinningscentral. Lämna inte apparaten utan övervakning ens ett par dagar, eftersom den kan vara farlig för barn. För mer information om hantering, återvinning och återanvändning av denna produkt, var god kontakta de lokala myndigheterna, ortens sophanteringstjänst eller butiken där produkten inhandlades.

**Information:**

Denna apparat innehåller varken CFC (kylsystemet innehåller R134a) eller HFC (kylsystemet innehåller R600a).

**Apparater med isobutan (R600a):**

Kylmedlet isobutan är en mycket miljövänlig naturgas, men det är mycket lättantändligt. Det är därför mycket viktigt att se till att kylsystemets ledningar inte skadas.

**EU-försäkran om överensstämmelse**

- Denna apparat är avsedd för förvaring av livsmedel och är framtagen i enlighet med kraven i direktiv 90/128/EEG, 02/72/EG och reglerna (EG) N. 1935/2004



- Denna apparat har formgivits, tillverkats och sålts i överensstämmelse med följande normer:
  - Säkerhetskraven i lågspänningsdirektiv 73/23/EEG;
  - Skyddskraven i direktiv "EMC" 89/336/EEG, och följande ändringar i direktiv 93/68/EEG.
- Apparatsens elektriska säkerhet kan endast garanteras när apparaten är korrekt ansluten till ett verksamt jordningssystem som överensstämmer med gällande lagstiftning.

**Uppge:**

- Vilken typ av problem det rör sig om,
- Modell,
- Servicenumret (denna kod finns efter ordet SERVICE på typskylten som finns på baksidan av apparaten),
- Fullständig adress,
- Telefon- och riktnummer.

**SERVICE** 0000 000 00000

